



Les Fleurs du Temps

# gardons le contact

CONFIANCE  
ENTHOUSIASME  
DYNAMISME

L'ANNÉE 2022  
AUX FLEURS DU TEMPS

# Les Fleurs du Temps, l'humain encore et toujours!

La fin d'année approchant à grands pas, il est temps de prendre une pause et de dresser le bilan de l'année écoulée, marquée par le retour progressif à la normalité et l'expansion des activités de notre institution.

Si la pandémie nous a enseigné une chose, c'est l'importance des contacts humains, aussi bien pour les résidents que pour leurs proches et les soignants. Le retour à la normale, après l'assouplissement des mesures liées au Covid-19, a offert à tout un chacun la joie de se retrouver et de partager des moments de convivialité.

Après deux ans d'accompagnement et convaincus que les relations inter-homes sont essentielles au bien-être de nos résidents et de

notre personnel, Les Fleurs du Temps ont eu la joie d'accueillir, au sein de leur structure, l'EMS Les Crêtes de Grimisuat.

L'ensemble de ses collaborateurs a rejoint nos équipes en janvier et la signature officielle de l'intégration s'est tenue dans le courant du mois de juin. Nous avons organisé une fête du personnel qui a permis de réunir nos cinq sites et de mettre en avant l'enthousiasme et la motivation de nos collaborateurs, fiers de pouvoir contribuer à une société résolument tournée vers l'avenir.

Cette année a malheureusement également été marquée par des faits moins réjouissants, à l'impact important sur le coût de la vie en général. Ainsi, beaucoup de nos

fournisseurs nous ont annoncé des augmentations pour leurs prestations. Dans ce contexte particulier, les associations cantonales et faitières ont interpellé l'État, et des négociations sont en cours pour l'année prochaine.

Avant de vous laisser découvrir les pages de ce numéro, nous tenions à vous remercier chaleureusement pour la confiance que vous nous accordez au quotidien. Nous vous adressons également nos meilleurs vœux pour l'année 2023, qui, nous l'espérons, sera riche en partages et en convivialité.

**Nicolas Kaufmann**  
Directeur général  
des Fleurs du Temps

## SOM- MAIRE

Nouvelle organisation des Fleurs du Temps	p. 3
Le plaisir de manger sainement	p. 5
Des EMS confortables	p. 6
Bien-être du personnel	p. 7
Chanter pour mieux se retrouver	p. 8





# Nouvelle organisation aux Fleurs du Temps

L'arrivée du home Les Crêtes en début d'année 2022 a permis une réorganisation complète de la structure interne de l'institution, améliorant ainsi l'efficacité des services mais également la qualité de travail des collaborateurs et la qualité de vie des résidents.

Le département Soins et Animation, dirigé par M. Christian Fontannaz, a mis en place une organisation intégrant plusieurs fonctions transverses. On citera par exemple les infirmiers spécialistes BESA, dont le rôle est d'évaluer la charge en soins nécessaire à chaque résident pour planifier une offre de soins de qualité. Ces collaborateurs sont présents sur l'ensemble des sites et sont intégrés aux différentes équipes de soins des Fleurs du Temps.

Ce système avait déjà été expérimenté à l'époque par la mise en place d'une infirmière clinicienne

transverse. Il a depuis été développé par l'ajout de deux postes supplémentaires dans cette fonction clinique et support. Afin de prendre en compte les spécificités et besoins de chaque EMS et d'assurer un suivi efficace et adapté des résidents, l'unité de soins se distingue en trois régions : Fully / Charrat, Saillon, Leytron / Grimisuat. Pour chaque région, une ou un infirmier chef est désigné pour la coordination des soins. Ces infirmiers chefs ont également des responsabilités transverses qui permettent l'harmonisation des pratiques entre les EMS. Sur chaque site, et en fonction du nombre de résidents présents, un ou plusieurs infirmiers chefs d'unité de soins (ICUS) font office de référent et de répondant pour les résidents et leurs proches, toujours dans l'optique d'assurer un accompagnement de proximité efficace et de qualité.

---

**« Une équipe étoffée à votre service pour améliorer l'efficacité des prestations mais aussi la qualité de travail et de vie des collaborateurs et des résidents. »**

# Un fonctionnement repensé

---

**«La réorganisation s'est faite avec, comme unique boussole, le bien-être des résidents et du personnel.»**

## **Le département support remodelé**

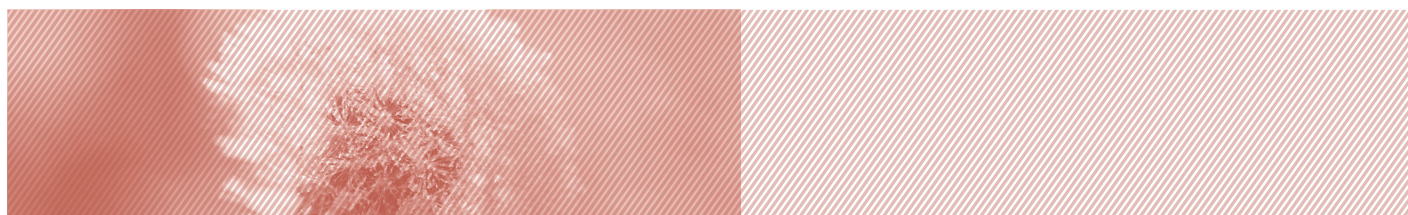
Au-delà de la Direction des soins, tous les services de la Direction support ont également été réorganisés. Afin que les collaborateurs soient mieux accompagnés sur leur lieu de travail, un service RH a été mis en place, notamment suite à l'arrivée des collaborateurs du home Les Crêtes. En effet, le nombre de collaborateurs étant passé de 220 à plus de 310, la création de ce service devenait évidente.

La centralisation des services administratifs de Grimisuat et de Fully a permis de rassembler toutes les ressources existantes. Elle permet d'éviter les ruptures de flux et d'offrir un service d'informations performant et réactif aux résidents et à leurs proches. Ensuite, le service de cuisine a lui aussi été réorganisé en deux cuisines de production, à Fully et à Grimisuat, afin que les menus élaborés pour les 13 sites de distribution maintiennent leur niveau de qualité et de proximité. Un chef de cuisine coordonne l'ensemble des opérations et deux responsables de production ont été nommés pour l'organisation interne de chaque site.

Enfin, un nouveau responsable a repris le service intendance et technique. Tous les services d'intendance, technique et buanderie des sites ont été rattachés à ce service. Nous pouvons dès lors profiter pleinement des compétences de chacun pour améliorer la qualité de nos prestations sur l'ensemble des sites. Deux nouvelles adjointes ont été nommées pour épauler le responsable et assurer le bon fonctionnement du service.

La réorganisation interne des Fleurs du Temps a pour objectif d'améliorer l'ensemble des services destinés aux résidents et à leurs proches ainsi que de faciliter les échanges avec les collaborateurs et entre les sites. Nous souhaitons que chacun trouve sa place et se sente à l'aise dans notre institution.

**Christophe Thurre**  
Directeur Support



# Le plaisir de manger sainement

## L'importance des menus équilibrés, locaux et de saison

Nous avons à cœur de proposer des menus de qualité à l'ensemble des résidents. Depuis une année, l'institution est labellisée Fourchette verte et Cuisinons notre Région.

### Fourchette verte

L'affiliation Fourchette verte senior favorise l'équilibre alimentaire sur le long terme. L'objectif est de proposer aux aînés des menus et collations variés et équilibrés ainsi que d'offrir un environnement culinaire sain.

### Une organisation millimétrée

Au total, nous préparons annuellement plus de 240'000 repas du midi et du soir que nous distribuons ensuite à 13 sites, tels que des EMS, des crèches, un foyer de jour, ou encore sous forme de menus à domicile. Ce nombre croissant de repas a nécessité la réorganisation de la production en deux sites distincts, la centralisation des achats et la désignation de deux chefs de production et d'un chef de cuisine, afin de garantir et de maintenir le niveau de qualité des repas.

**Sébastien Turrian**  
Chef de cuisine

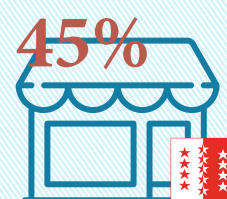
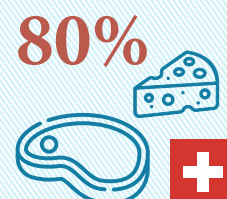
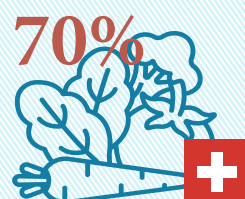


« Notre cuisine propose des menus savoureux et équilibrés, élaborés à partir de produits saisonniers de la région. »



## Cuisinons notre Région : proximité conservée

Avec le label Cuisinons notre Région, les menus élaborés à base de produits locaux et de saison sont récompensés. Après une année de labélisation, le bilan dressé pour les Fleurs du Temps est particulièrement positif.





---

« Transition écologique et réaménagement de nos bâtiments pour un meilleur confort. »



# Des EMS confortables

## Créer un environnement familier et agréable

Plusieurs aménagements ont vu le jour cette année sur nos différents sites. Notre objectif est de maintenir un niveau élevé de confort pour les résidents et d'adapter les lieux de vie pour faciliter leur quotidien et celui des soignants.

L'achat de nouveaux mobiliers, plus facilement déplaçables et plus confortables, fait notamment partie des améliorations apportées dans les différents EMS. D'apparence secondaire, ce mobilier permet

cependant de diminuer les risques d'accident lors des déplacements des résidents ainsi que de leur offrir un environnement agréable et familier. Certains espaces en commun ont également été repensés afin de garantir des mouvements aisés et afin qu'ils correspondent davantage aux besoins spécifiques des résidents.

## Une institution dans l'air du temps

Nous pensons également que l'adaptation progressive des différents sites aux problématiques

écologiques contemporaines est nécessaire. C'est pourquoi cette année, le site de Saillon est passé au chauffage à distance, et que des panneaux solaires ont été installés sur le site de Fully.

Dans un avenir proche, nous prévoyons déjà plusieurs autres projets de réaménagement et d'amélioration en lien avec l'environnement, notamment sur le site de Grimisuat, avec comme objectif principal le bien-être des résidents, de leurs proches et du personnel.

**Michael Fanelli**  
Responsable  
Intendance Technique

# Bien-être du personnel

## Sondage auprès des collaborateurs

Attentifs à la qualité de vie et de travail de leurs collaborateurs, le Conseil d'administration et la Direction ont mandaté un organisme externe afin d'effectuer un sondage auprès des collaborateurs pour améliorer leur quotidien au sein de l'institution. Dans ce contexte, le questionnaire «FWS Job Stress Analysis», de Promotion Santé Suisse, a été soumis à l'ensemble des collaborateurs en mars 2021, entre deux vagues de Covid-19.

Le résultat du sondage donne un état de santé global positif par rapport au benchmark suisse. Il a relevé plusieurs points forts : la satisfaction professionnelle, l'attachement émotionnel à l'institution et l'enthousiasme lié au travail.

Après l'examen des résultats, dans le but d'engager le dialogue avec le personnel et de mieux comprendre ses préoccupations ainsi que ses besoins, des ateliers ont été mis en place en février 2022, menés par Mme Favarger-Schmid, qui nous a accompagnés, tout au long de ce projet. Les collaborateurs ont ainsi pu proposer diverses solutions d'amélioration et exposer concrètement leurs besoins et attentes.

En août 2022, la Direction a pris connaissance de toutes les propositions présentées par chaque site.



Un logo spécial a été créé et sera présenté sur chaque action et communication découlant du sondage. Les collaborateurs pourront ainsi constater que la Direction est sensible à leurs préoccupations et déploie des mesures pour améliorer leur qualité de vie et de travail.

## Amélioration constante de la qualité de vie au travail

La Direction a alors choisi quatre axes de travail, en fonction de ces données et des solutions proposées par le personnel lors des ateliers.

### Fédérer et fidéliser les collaborateurs

Après une longue période de pandémie, les collaborateurs demandaient des actions fédératrices pour se retrouver. Pour répondre à cette attente, l'objectif à court terme a été d'organiser le souper du personnel en novembre dernier. D'autre part, deux billets pour la Foire du Valais ont été proposés à tous les collaborateurs, leur permettant d'organiser des sorties, soit entre collègues, soit en famille.

### Pool de remplacement

Les collaborateurs ont évoqué la problématique du remplacement des absences de leurs collègues. La Direction des soins a donc initié un projet de mise en place d'un groupe de collaborateurs dédiés à cette fonction. La mise au concours interne a été effectuée.

### Uniformisation des pratiques

Une volonté d'unifier les pratiques entre les différents sites a clairement été exprimée, au niveau des soins mais également au niveau des horaires et de la gestion des absences, afin de faciliter la mobilité entre les différents sites et respecter une équité. La Direction a donc déployé plusieurs projets allant dans ce sens.

### Proximité de l'encadrement

Les collaborateurs souhaitent que l'encadrement soit plus présent sur le terrain. Avec l'agrandissement de la structure et la pandémie de Covid-19, il est effectivement plus difficile pour la Direction d'être aussi présente qu'auparavant. Toutefois, sur chaque site se trouve un référent ICUS ou un adjoint disponible en tout temps. La Direction prévoit également d'aller régulièrement à la rencontre de ses collaborateurs sur les différents sites.

**Montserrat Gaillard**  
Responsable RH



# Chanter pour mieux se retrouver



Le 15 septembre dernier, et ce, après deux ans de confinement forcé, nos aînés se sont retrouvés en chanson dans le cadre de «The Voice Seniors», un concours de chant interhomes. En effet, 12 EMS valaisans se sont réunis à la salle Multibleck de Grimisuat pour partager leur passion du chant et fêter dignement les retrouvailles post-Covid.

Avec l'aide de la protection civile et de nombreux bénévoles, Béatrice

Moix, responsable de l'animation à Grimisuat, a orchestré avec enthousiasme cette journée hors du temps et a été largement récompensée par le sourire des 120 résidents présents.

L'un après l'autre, les homes ont présenté leur chanson sur le devant de la scène, accompagnés par le musicien Pierre Moulin et suivis par toute l'audience, qui n'a pas hésité à chanter et danser.

Cette magnifique journée festive

marquait également la première rencontre des cinq sites des Fleurs du Temps, après l'intégration du home Les Crêtes de Grimisuat.

**Annie Lévêque**  
Infirmière cheffe adjointe  
du site de Grimisuat



## Nos résidents à la une du JT

Cet événement si particulier, soutenu par les autorités politiques locales, a largement été couvert par les médias de la région, avec un article dédié dans *Le Nouvelliste* et un passage dans le 12h45 de la RTS. Nous remercions chaleureusement toutes les personnes qui ont œuvré au succès de cette journée.